

DOSSIER DE PRESSE

Musée de Picardie  AMIENS  
EN MARS, TOUS AU MUSÉE!





# sommaire

Avant-propos	3
Retour sur deux années d'ouverture	4
Mars 2022 : une inauguration et un week-end anniversaire	6
En 2022 : une riche programmation	8
<i>Statues Modèles</i> , Une histoire de l'enseignement artistique à Amiens	9
<i>Merci de déranger !</i> Céramiques contemporaines. La Piscine de Roubaix s'invite au Musée de Picardie	11
MuséoSciences. Trésors scientifiques des musées des Hauts-de-France	13
<i>De Versailles à Amiens : chefs-d'œuvre de la Chambre du Roi-Soleil</i>	15
La Maison de Jules Verne au sein des Musées d'Amiens	16
ARONNAX, le parcours Jules Verne	16
Photos pour la presse	17
Informations pratiques	19

# Avant-propos

**ALAIN GEST**

**L**e patrimoine et la culture constituent l'une des priorités du mandat en cours. Forte de nombreux atouts, de la richesse et de la vitalité de sa vie artistique et culturelle, Amiens ambitionne de franchir un nouveau cap en présentant sa candidature pour devenir Capitale Européenne de la Culture en 2028. La Ville et la Métropole souhaitent s'ouvrir à de nouveaux horizons en proposant un projet large, riche et intense, qui contribuera au développement de leur territoire tout en s'emparant des enjeux d'une société en mutation et des préoccupations actuelles des institutions européennes.

Dans cette stratégie culturelle offensive, le Musée de Picardie occupe une place de choix. L'investissement réalisé par Amiens Métropole, avec l'aide de la Région, de l'État et du Département, entre 2016 et 2020 est le reflet des ambitions culturelles et patrimoniales de la collectivité : ce musée, le tout premier de France, méritait une nouvelle

jeunesse ; il a désormais les moyens de rayonner, sur le territoire métropolitain, samarien, régional, et bien au-delà. Il est pour notre territoire un emblème d'excellence.

Si, après le franc succès du week-end d'ouverture les 28 février et 1er mars 2020, la fête a été un peu contrariée par la crise sanitaire, le Musée de Picardie n'en a pas moins repris une position en cohérence avec ses qualités, nombreuses et incontestables. Les Amiénois, qui continuent à venir en nombre à sa découverte, n'ont cessé de vanter les beautés de leur musée, tandis que la presse nationale, comme les visiteurs de passage, ont salué ce renouveau qui (re)met en lumière un monument sans équivalent.

Notre musée doit encore mûrir, se développer, se faire connaître : de nombreux projets en cours et à venir devraient y contribuer et imposer Amiens comme une ville de culture... capitale !





## Retour sur deux années d'ouverture

**C'**est le 1<sup>er</sup> mars 2020 que le Musée de Picardie a rouvert ses portes après un vaste chantier de rénovation et d'extension (2016-2021). Il a été refermé dès le 15 mars, rouvert puis refermé de nouveau en raison de la crise sanitaire. L'analyse qualitative de cette réouverture est pourtant très positive, les visiteurs étant très majoritairement émerveillés par la découverte du musée et conquis par leur visite. Les Amiénois, en particulier, ont renoué avec leur musée ; le public individuel est revenu en nombre ; la fréquentation est renouvelée et rajeunie.

**2020**

  
**33 007**  
visiteurs

  
**dont 727**  
scolaires

  
**pour**  
**134 jours**  
d'ouverture

**2021**

  
**38 521**  
visiteurs

  
**dont 3751**  
scolaires

  
**pour**  
**190 jours**  
d'ouverture

### UN MUSÉE MODÈLE

Conçu sur le modèle du Louvre de Napoléon III, le Musée de Picardie s'impose de façon spectaculaire dans le tissu urbain du centre-ville d'Amiens. Pensé comme un palais des arts, classé Monument historique en 2012, il est incontestablement l'un des joyaux patrimoniaux de la région. Construit entre 1854 et 1867, il est le premier musée de France : c'est un véritable musée-prototype, à la fois un lieu d'exposition moderne et un lieu d'apparat. Le Musée de Picardie est par ailleurs remarquable pour l'éclectisme et la richesse de ses collections, qui permettent, sur trois niveaux, de faire un voyage dans l'histoire de l'art occidental depuis la Préhistoire jusqu'à nos jours.

### UNE PROGRAMMATION D'EXPOSITIONS ÉCLECTIQUE

Une politique d'expositions et d'événements variés fait aujourd'hui vivre le musée. Chaque année, les quatre grands domaines de collection sont mis à l'honneur (archéologie, art médiéval, beaux-arts, art moderne et contemporain) dans un équilibre subtil entre événements grand public et projets plus pointus. La même exigence est pourtant de mise : la simplicité, le partage et l'enthousiasme, avec une rigueur scientifique jamais démentie.

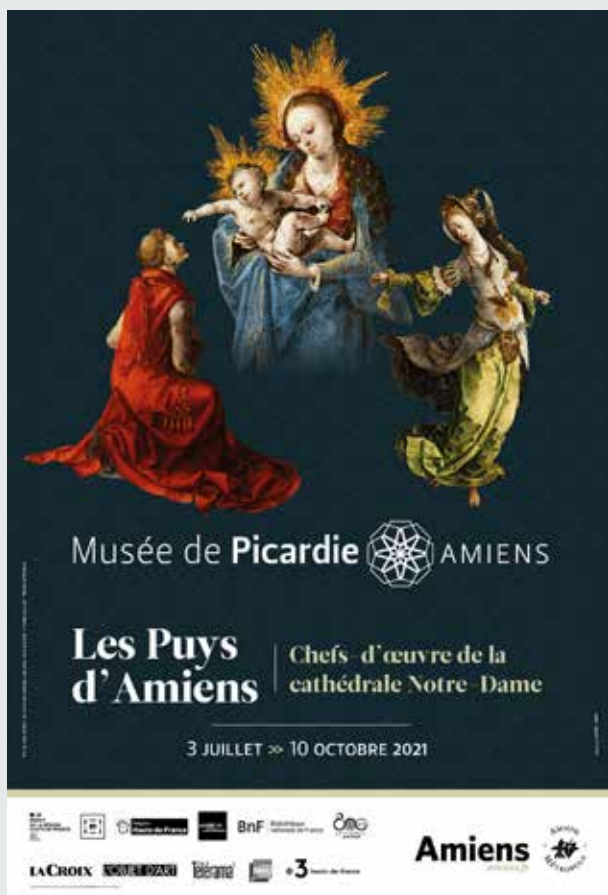




2020 : *L'Histoire amusée du Musée de Picardie*  
 > une histoire du musée qui revient aux sources des archives, avec le concours ludique et décalé de la bande dessinée



2021 : *Chasseurs de trésors. Archéologie et bande dessinée*  
 > un partenariat avec On a marché sur la bulle, le Service archéologique d'Amiens Métropole et le musée du Louvre



2021 : *Les Puits d'Amiens. Chefs-d'œuvre de la cathédrale Notre-Dame*  
 > la plus grande exposition réalisée au Musée de Picardie, sur un ensemble emblématique des collections permanentes : une exposition et une publication de référence



2021 : *Chez... de Louis Clais (Parcours d'Art contemporain - Festival IC.ON.IC)*  
 > un musée ouvert à la création contemporaine

## Mars 2022 : une inauguration et un week-end anniversaire

**L**e 4 mars 2022, presque deux ans jour pour jour après sa réouverture, le Musée de Picardie a enfin droit à son inauguration ! Un événement très attendu longtemps repoussé !

Cet événement est toujours apparu comme nécessaire : tout d'abord pour associer et remercier tous les partenaires et les acteurs de cette rénovation, qui fut un chantier important à l'échelle de la collectivité comme à l'échelle régionale, ensuite pour réaffirmer

aux Amiénois et aux Picards que ce musée est le leur et qu'il mérite de nombreuses visites ! Ce patrimoine appartient à tous, et c'est bien en ce sens que travaille l'équipe du musée.

Le temps fort officiel du vendredi 4 mars se fera avec la complicité d'Opéra Clandestin, compagnie d'artistes lyriques qui s'attachent depuis plusieurs années à populariser l'art lyrique et à en offrir une approche ludique et accessible. Pour mieux apprécier cette (re)découverte du musée !

## Weekend Anniversaire 5- 6 mars « Tous au musée ! » *Pour ce week-end, nos amis et partenaires se mobilisent !*

### SAMEDI 5 MARS ET DIMANCHE 6 MARS

#### Société des Antiquaires de Picardie

Voilà une société historique encore bien vivante ! Les membres de la SAP, à l'origine de la création du musée au XIX<sup>e</sup> siècle, seront présents tout le weekend pour accueillir les visiteurs dans leurs locaux et leur présenter les actions de l'association.

[sites.google.com/site/socdesantiquairesdepicardie/accueil](https://sites.google.com/site/socdesantiquairesdepicardie/accueil)  
[www.facebook.com/societedesantiquairesdepicardie.official/](https://www.facebook.com/societedesantiquairesdepicardie.official/)

#### Association des Amis des Musées d'Amiens

Créée en 1980, l'association des Amis des Musées d'Amiens contribue activement au rayonnement des musées d'Amiens. Elle est un soutien important dans leur politique d'acquisition et de restauration en particulier. Lors de cet anniversaire, les membres se tiendront à la disposition des visiteurs pour présenter leurs actions et leurs dernières acquisitions.

#### Orchestre de Picardie

Fondé en 1984, l'Orchestre de Picardie a pour mission la production, la transmission et la diffusion de la musique symphonique. Développant des missions d'intérêt général, il propose concerts et partenariats durables dans les territoires de la région. La résidence de l'Orchestre au musée, en janvier 2022, merveilleuse rencontre entre les formes d'expression artistique, a été un beau et grand succès public.

#### Conservatoire à Rayonnement Régional (sous réserve)

Le CRR s'adresse à tous et dispense un enseignement allant de l'initiation et la découverte jusqu'à une pratique plus aboutie. Pour cela, il met en œuvre une triple dynamique associant étroitement formation, diffusion et création. Il s'appuie sur un dispositif de pratiques collectives important et place l'élève dès que possible en situation scénique. L'intervention des élèves et de leurs enseignants

avait été très appréciée en mars 2020, on espère qu'ils pourront être présents en mars 2022 également !

[www.amiens.fr/Vivre-a-Amiens/Culture-Patrimoine/Etablissements-culturels/Conservatoire-CRR](http://www.amiens.fr/Vivre-a-Amiens/Culture-Patrimoine/Etablissements-culturels/Conservatoire-CRR)

### SAMEDI 5 MARS

#### CaBaret GraBuge

Le CaBaret GraBuge, basé sur Amiens, est résolument axé sur l'énergie et le collectif. Créée en 2009, portée par son directeur artistique, Fred Egginton, la compagnie développe un théâtre pluridisciplinaire, mais aussi des formes plus courtes, de cabarets, de théâtre de rue, de chant, de danse.

Les maîtres mots de la compagnie sont plaisir et partage ! Pour cet anniversaire, le CaBaret vous propose un florilège des meilleurs moments de leur carte blanche de septembre 2021 et des propositions de la réouverture.

[www.facebook.com/cabaretgrabuge/](https://www.facebook.com/cabaretgrabuge/)

CaBaret GraBuGe DR Cabaret Grabuge extrait de la carte blanche de septembre 2021



## DIMANCHE 6 MARS

### On a Marché sur la Bulle

« On a Marché sur la Bulle » est une association qui organise chaque année les Rendez-Vous de la Bande Dessinée d'Amiens mais possède aussi un Centre de Ressources unique en son genre qui propose de très nombreux formats d'intervention autour du livre de bande dessinée, en direction des publics scolaires ou adultes et des professionnels du livre.

Partenaire important du musée pour l'organisation conjointe d'expositions ou la participation à l'opération « Partir en livre », l'association apportera un regard ludique sur ce weekend anniversaire. Les médiateurs du livre animeront ainsi des ateliers bande-dessinée autour des collections du musée, pour les plus jeunes et les moins jeunes !

[onamarchesurlabulle.fr/](http://onamarchesurlabulle.fr/)

[www.facebook.com/rdvbdamiens/](https://www.facebook.com/rdvbdamiens/)



## DIMANCHE 6 MARS

à 14h30

(en présence des artistes)

### Ex Nihilo

La compagnie Ex Nihilo est née en 1994 avec l'intention affirmée de sortir la danse du studio de répétition et du plateau : « pousser les murs » pour aller à la rencontre du public, faire de l'espace public un lieu privilégié de recherche et de création, relier l'espace public et les lieux de l'art par la remise en jeu et le renouvellement des formes pour le plateau et les espaces singuliers.

Pour ce weekend festif, la compagnie présente *Picardia*, un film de Jean-François Neplaz, tourné pendant la fermeture pour travaux du Musée.

Ex Nihilo, invitée à danser à Amiens, nous invite à son tour à filmer ce moment si peu public qu'est la réinstallation des œuvres... Filmer la danse, là, dans ce chantier de rénovation, c'était faire langue avec une profusion d'images venues d'un autre siècle, glissées là dans notre quotidien, nous le peuple des visiteurs. Au milieu des ouvriers et des danseurs, des femmes de ménage et des conservatrices, ces œuvres échappaient un instant au sacré de leur condition, à la muséification du monde, rendus à la vie...

[www.exnihilodanse.com/](http://www.exnihilodanse.com/)

[www.facebook.com/exnihilodanse/](https://www.facebook.com/exnihilodanse/)

[www.instagram.com/compagnie\\_exnihilo/](https://www.instagram.com/compagnie_exnihilo/)

## DIMANCHE 6 MARS

à 16h30

(en présence des artistes)

### Cléa Coulsi et Eric Herbin

D'origine lilloise, formés au Fresnoy, Studio National des Arts Contemporains, à Tourcoing, Cléa Coulsi et Eric Herbin ont conçu une installation de miroirs et un film, fruits de plusieurs semaines de déambulation sur le chantier. C'est un travail réalisé dans le cadre du projet européen smARTplaces, auquel participe le Musée de Picardie depuis 2015 avec huit autres institutions (programme Europe Créative). Ce voyage immobile au cœur du bâtiment en mutation donne la parole aux acteurs de cette aventure qu'ont été la rénovation et l'extension du Musée de Picardie.

Ce dimanche, ils présenteront leur film *Cy Commence le voyage*, tourné pendant les travaux de rénovation du musée, dans le cadre du projet européen Smartplaces.

[cleacoudsi-ericherbin.com/](http://cleacoudsi-ericherbin.com/)

## Mais aussi pendant les deux jours...

Des présentations d'œuvres réalisées par l'équipe de guides conférenciers et des médiateurs,

Des restitutions de travaux et d'ateliers,

Des projections des coulisses et des temps forts des deux dernières saisons

Et d'autres surprises...



## En 2022 : une riche programmation

### ÉVÈNEMENTS : LES COLLECTIONS ÉGYPTIENNES EN VEDETTE

Cette année, les sarcophages égyptiens de Neskafâa et de Setjaimengaou se font une beauté, plus de trente ans après la dernière intervention de restauration ! L'ensemble funéraire du scribe et prêtre d'Amon Neskafâa, composé d'une cuve, d'un couvercle et d'une plaque de momie, a été traité au cours de l'année 2021 ; il sera réinstallé très prochainement en salle.

Depuis quelques semaines, le deuxième ensemble funéraire égyptien du musée a pris à son tour le chemin du Centre de recherche et de restauration des Musées de France (C2RMF) à Versailles. Il s'agit de la momie et des deux cercueils de la maîtresse de maison Setjaimengaou, datés de la XXV<sup>e</sup>-XXVI<sup>e</sup> dynastie (vers 664 av. J.-C.), acquis dès 1839 par la Société des antiquaires de Picardie et la ville d'Amiens. Le temps a passé, mais la momie d'Amiens reste une figure incontournable du musée !

Durant son absence – prévue pour durer quelques mois –, le musée présentera de manière exceptionnelle des fragments de momies sortis de la réserve archéologique et livrera un bulletin de santé régulier de ma momie.

### EXPOSITIONS

En complément d'un travail constant sur les collections permanentes, la programmation des expositions contribue au rayonnement et au dynamisme de l'établissement.

En 2022, une alternance entre les sujets, les époques et les formats équilibre les projets programmés : deux insertions dans le parcours permanent au premier semestre, l'une très documentée, l'autre impertinente et décalée ; une grande exposition estivale ; un partenariat exceptionnel de fin d'année. Tous ces projets témoignent de l'inscription du Musée de Picardie dans un large réseau, gage de visibilité et de crédibilité.

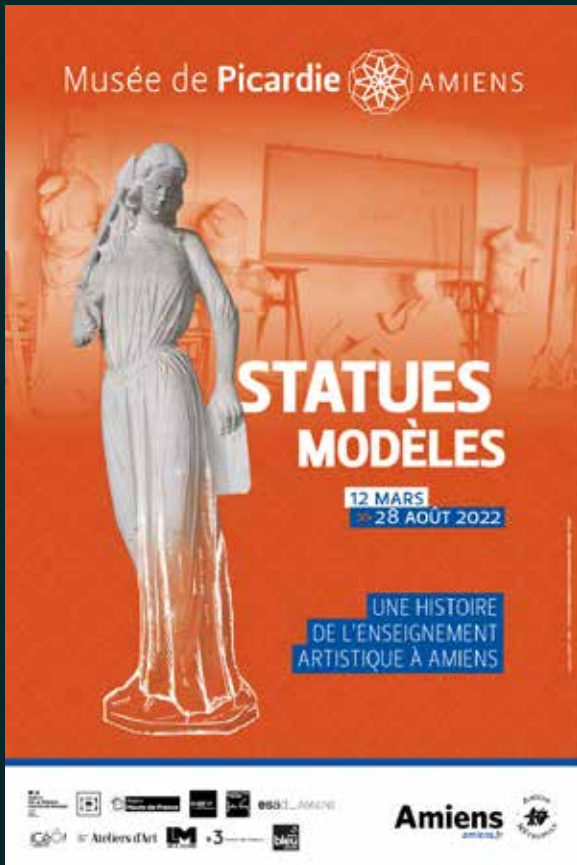


Cercueils et momie de Setjaimengaou  
©Hugo Maertens



Musée de Picardie  
©Alice Sidoli - Musée de Picardie





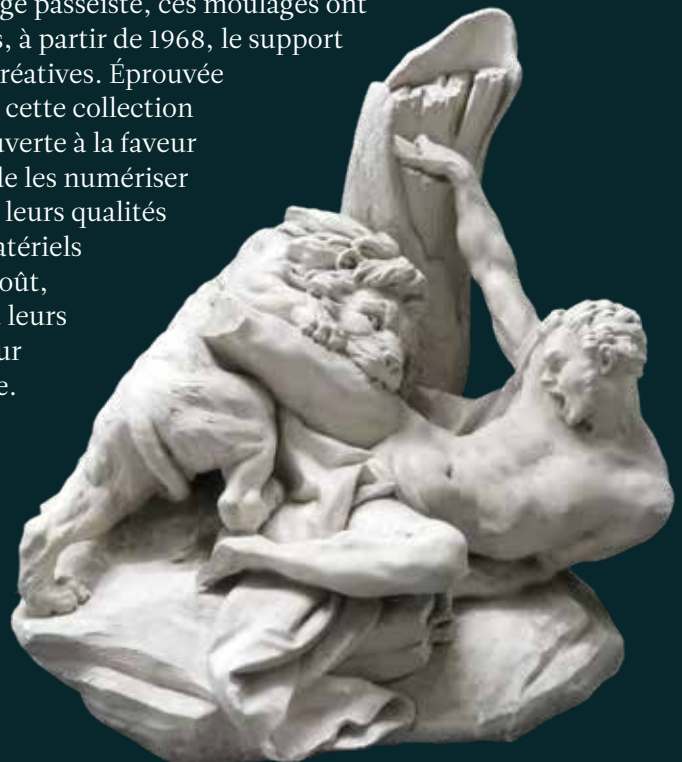
## Statues Modèles, Une histoire de l'enseignement artistique à Amiens

12 MARS - 28 AOÛT 2022

Cette exposition est organisée en partenariat avec l'École Supérieure d'Art et de Design d'Amiens et l'UFR des Arts, Université de Picardie Jules Verne.

Fruit d'un riche partenariat entre les trois institutions, l'exposition **Statues Modèles** retrace l'histoire de l'enseignement artistique à Amiens depuis la fin du XVIII<sup>e</sup> siècle jusqu'à nos jours. Les moulages en plâtre de l'ancienne École des Beaux-arts d'Amiens sont au cœur de cette exposition. Reproduisant des œuvres célèbres, depuis l'Antiquité jusqu'à l'époque moderne, ils servaient de supports à l'apprentissage du dessin pour les artistes et artisans en devenir. Aux côtés des modèles consacrés, diffusés dans toutes les écoles d'art du pays, des spécificités régionales se font jour, les œuvres du Musée de Picardie devenant elles-mêmes objets d'étude.

Symboles d'un enseignement académique jugé passéiste, ces moulages ont été peu à peu négligés et sont même devenus, à partir de 1968, le support de dégradations tantôt destructrices tantôt créatives. Éprouvée par le temps et les vicissitudes du XX<sup>e</sup> siècle, cette collection constituée de plus de 370 items a été redécouverte à la faveur de recherches universitaires qui ont permis de les numériser et de les rendre accessibles à tous. Au-delà de leurs qualités plastiques, les moulages sont des témoins matériels qui permettent de restituer une histoire du goût, de retrouver une généalogie des praticiens et leurs techniques, mais aussi de réexaminer la valeur des modèles dans une histoire de l'art globale.



Tirage en plâtre d'après l'œuvre originale  
*Milon de Crotona*, Étienne-Maurice Falconet,  
1754, Marbre  
Musée du Louvre, Paris  
Ateliers de moulage des Musées Nationaux,  
1928, Collection de l'ancienne École des  
Beaux-arts d'Amiens (AM-MOUL-234)  
© Louise Berrez

L'exposition met en lumière l'ancienne école des Beaux-Arts d'Amiens, les grandes étapes de son histoire et quelques figures emblématiques comme le directeur et sculpteur Albert Roze, en suivant ses évolutions pédagogiques et architecturales jusqu'à sa mutation finale en école de design graphique et numérique. La sélection des œuvres permet également de revenir sur le processus de fabrication des moulages en plâtre et d'interroger les notions d'original et de copie. Enfin, le potentiel créatif de ces moulages est aujourd'hui réinterrogé par les créateurs contemporains en devenir.



Tirage en plâtre d'après l'œuvre originale,  
*La Synagogue*, Statue provenant du portail sud  
de la Cathédrale de Strasbourg, vers 1225, Grès rose,  
Strasbourg, Musée de l'Œuvre Notre-Dame  
Atelier de moulage inconnu, non daté, Collection  
de l'ancienne École des Beaux-arts d'Amiens  
(AM-MOUL-336)  
© Gwenn Fraser

**L'exposition s'accompagne d'une publication, consacrée à la sculpture à Amiens et aux sculpteurs amiénois, avec un focus particulier sur le matériau mis en valeur dans l'exposition : le plâtre.**

**Un volet de l'exposition, portant sur la dégradation des moulages en plâtre, sera présenté à la Faculté des Arts du 12 mars au 15 avril, 30 rue des Teinturiers.**

**Commissaire générale :** Laure Dalon, directrice des musées d'Amiens

**Commissaire scientifique :** Maya Derrien, conservatrice du patrimoine, responsable des collections modernes et contemporaines, Musée de Picardie, assistée de Louise Berrez et Gwenn Fraser

Archives municipales et communautaires  
d'Amiens Métropole, 11Fi1298,  
Photographie d'une salle de l'école  
des Beaux-Arts, rue Desprez, janvier 1968  
© Archives municipales et communautaires  
d'Amiens Métropole







## Merci de déranger ! Céramiques contemporaines. La Piscine de Roubaix s'invite au Musée de Picardie

26 MARS – 28 AOÛT 2022

Cette exposition est organisée en partenariat avec La Piscine – Musée d'art et d'industrie André Diligent à Roubaix.

Un ensemble conséquent d'objets archéologiques gallo-romains du Musée de Picardie est prêté au musée du Louvre Lens au printemps. Au sous-sol du musée, les espaces laissés vacants par le départ de ces objets sont investis, avec audace et impertinence, par des céramiques contemporaines issues de la collection de La Piscine : ce musée emblématique de la région a développé une politique de soutien aux céramistes contemporains depuis plus de dix ans, en lien avec des galeristes et collectionneurs roubaisiens. Bousculant le regard des visiteurs et suscitant curiosité et amusement, l'exposition s'appuie sur ce beau partenariat, tout en mettant également en valeur les céramiques contemporaines conservées par le Musée de Picardie.

Médium autrefois cantonné à des objets utilitaires, la céramique a acquis depuis la fin du XX<sup>e</sup> siècle un rôle majeur dans la création contemporaine.



Réjan Peytavin, Tasse, 2017, Porcelaine émaillée, Piscine de Roubaix, Musée d'art et d'industrie André Diligent.  
© ADAGP, Paris 2022  
©Alain Leprince

L'exposition temporaire *Merci de Déranger !* crée des rapprochements incongrus entre des époques que tout oppose et met en valeur la permanence des formes attachées à la technique millénaire de la céramique. Le parcours s'inscrit dans un voisinage intime avec les vestiges du passé et se décline suivant des thèmes fondamentaux qui définissent une culture matérielle : l'alimentation et ses ustensiles, les dieux, les cultes et leur symboles. Les œuvres s'affranchissent aussi des codes de la céramique utilitaire, en utilisant les accidents de cuisson, la vaisselle cassée et en s'autorisant des incursions dans la culture populaire. Croiser les époques et les publics, faire circuler les œuvres, voilà l'ambition de cette rencontre aussi sérieuse que facétieuse.

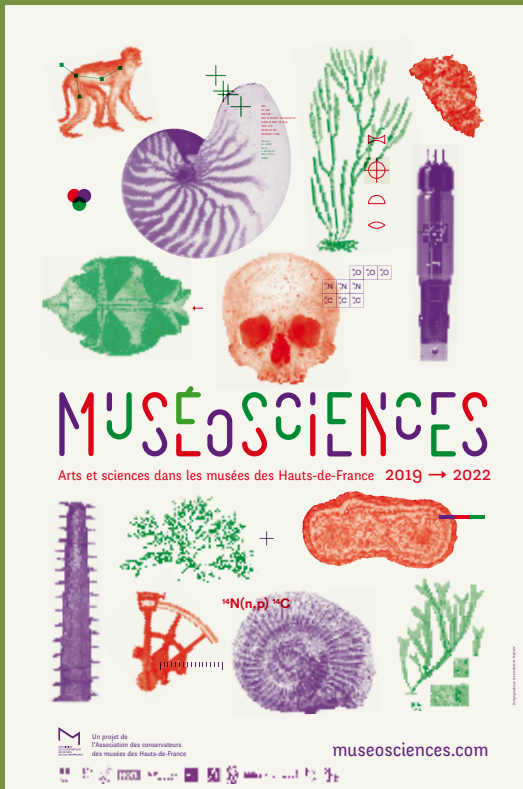
**Artistes exposés :** Marc Alberghina, Peter Briggs, Philip Eglin, Gilles Fromonteil, Safia Hijos, Marnix Hoys, Laurie Karp, Hugo Meert, Réjean Peytavin, Bertrand Secret, Jean-François Texier et Ghislaine Vappereau

**Commissaire :** Maya Derrien, conservatrice du patrimoine, responsable des collections modernes et contemporaines



Jean-François Texier, *La chaste beauté du sapeur pompier*, 2001-2002, Porcelaine, émail, allumette, Fonds National d'Art Contemporain, en dépôt au Musée de Picardie depuis 2013  
© Bruno Scotti





## MuséoSciences. Trésors scientifiques des musées des Hauts-de-France

**2 JUILLET – 6 NOVEMBRE 2022**

Cette exposition est organisée en partenariat avec l'Association des Conservateurs des Musées des Hauts-de-France.

**L**e musée, lieu poussiéreux et immobile ? Certains préjugés ont la vie dure ! Celui-ci est pourtant bien loin de la réalité, tant les musées sont depuis toujours des lieux vivants, qui reflètent leur époque et le territoire sur lequel ils se trouvent. En 2022, le Musée de Picardie à Amiens poursuit la réflexion menée depuis sa rénovation (2017-2020) sur la place et le rôle des musées d'aujourd'hui, sur la constitution des collections et sur la valeur des objets conservés et exposés. C'est une saison scientifique qui se tient cette année au musée et se décline en trois volets, mettant à l'honneur le riche patrimoine de la région, la variété de ses formes et l'histoire en train de s'écrire.

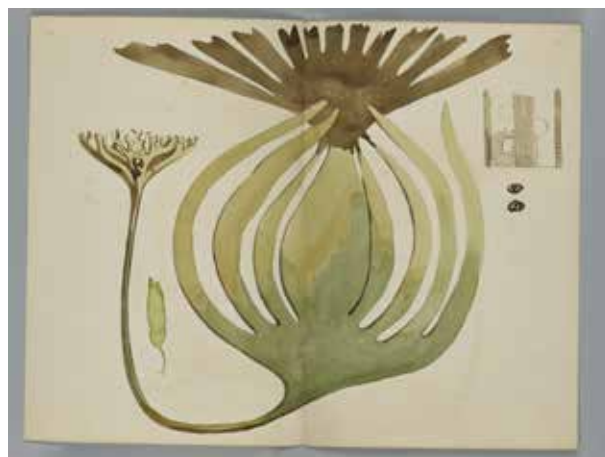
Sciences du vivant, sciences de l'homme, sciences et techniques, sciences et musées : le Musée de Picardie accueille un florilège étonnant et détonnant d'objets en provenance de toute la région. Il s'agit du point d'orgue, fédérateur et ludique, d'une vaste opération développée dans les musées des Hauts-de-France depuis 2017.

# MUSÉO SCIENCES

Cette exposition présente un volet spécifiquement dédié à d'importantes fouilles archéologiques menées au sein de la Métropole : **Archéologie à l'Hôtel-Dieu. L'affaire des charniers d'Amiens**. Les fouilles réalisées en 2017 sur des parcelles de l'ancien Hôtel-Dieu d'Amiens par le Service archéologiques d'Amiens Métropole ont en effet livré des résultats inattendus et révélé un pan méconnu de l'histoire de la ville. Au fil des indices glanés et partagés par les archéologues, les visiteurs seront conduits à mener eux aussi l'enquête et à résoudre la fascinante affaire des charniers d'Amiens.

Un troisième et dernier volet est par ailleurs consacré à Jules Verne, avec une évocation scientifique et poétique de l'un de ses romans les plus célèbres, *20 000 lieues sous les mers*. L'écriture des romans de Jules Verne commence toujours par de nombreuses lectures préparatoires, qui nourrissent sa volonté de description méthodique du réel : il s'illustre notamment en intégrant au texte littéraire un discours technique séduisant, parfois exotique, et en classant le réel à la manière des catalogues savants du XVIII<sup>e</sup> et du XIX<sup>e</sup> siècle. La collection Jules Verne et la collection d'histoire naturelle d'Amiens Métropole seront ici convoquées pour nouer un dialogue inattendu et inspirant.

**Commissaire générale** : Laure Dalon



**Meganthias natalensis, Amiens, Musée de Picardie.**

©Photo Franck Boucourt / ACMHDF

**Dr E. Leblond (1879-1950), Planche d'aquarelle, inv. B 864, Etaples, musée Quentovic**

©Franck Boucourt / ACMHDF

**Henri Dupuis (1819 – 1889), Le cabinet d'histoire naturelle, vers 1860, huile sur toile, Inv. 412 CD, Saint-Omer, musée Henri Dupuis**

©Musées de Saint-Omer

**Grand pingouin, Arras, Musée des Beaux-Arts**

©Franck Boucourt / ACMHDF





Valentin de Boulogne, *Saint Matthieu, évangeliste*,  
château de Versailles  
© C. Fouin / Dist. RMN

## De Versailles à Amiens : chefs-d'œuvre de la chambre du Roi-Soleil

**24 SEPT. 2022 – 26 FÉVRIER 2023**

Cette exposition est organisée par les musées  
d'Amiens et le château de Versailles

**L**e château de Versailles prête pour la première fois un ensemble de six peintures provenant de la chambre du Roi. Ce prêt exceptionnel vient en échange de la série des *Chasses exotiques de Louis XV* dont le Musée de Picardie a accepté la présentation à l'exposition « Louis XV » programmée à Versailles à l'automne 2022.

Les quatre Évangélistes *Saint Matthieu*, *Saint Luc*, *Saint Jean* et *Saint Marc*, le *Denier de César* peints par Valentin de Boulogne (1591-1632) et *Agar et l'ange* par Giovanni Lanfranco (1582-1647) ornent de nos jours l'attique de la Chambre du roi, témoignage essentiel du goût de Louis XIV pour la peinture caravagesque. Accrochés habituellement à plus de dix mètres du sol dans la chambre, ces tableaux d'une immense qualité picturale seront présentés à portée du regard : une occasion unique de les appréhender ensemble, pour la première fois après la restauration fondamentale dont ils ont fait l'objet entre 2015 et 2020.

Des chambres successives, la dernière occupée par le roi à partir de 1701 demeure la plus emblématique. Située au centre de l'appartement royal donnant sur la cour de marbre, lieu des cérémonies du lever et du coucher, elle occupe une fonction névralgique au sein du dispositif de l'étiquette. Dans cet espace privé et public, le roi a lui-même choisi les peintures destinées à orner la partie haute, l'attique, et retient un ensemble de tableaux caravagesques. À ce prêt prestigieux des tableaux, s'ajoute celui du buste de *Louis XIV* d'Antoine Coysevox (1640-1720), l'un des portraits les plus emblématiques du Roi-Soleil.

**Commissariat :** Béatrice Sarrazin, conservateur général du patrimoine, chargé des peintures du XVII<sup>e</sup> siècle au château de Versailles



Antoine Coysevox, *Louis XIV*,  
*roi de France*, château de Versailles  
© J-M. Manai / Dist. RMN



©Bibliothèque Amiens Métropole

## La Maison de Jules Verne au sein des Musées d'Amiens

**ÉTÉ 2022**

**L** Maison dans laquelle Jules Verne vécut de 1882 à 1900 offre aujourd'hui un espace où se mêlent l'imaginaire et le quotidien du célèbre écrivain. Du jardin d'hiver au grenier, c'est l'atmosphère authentique d'un hôtel particulier, avec son mobilier du XIX<sup>e</sup> siècle et le souvenir d'une vie de travail, qui se livre aux visiteurs. Véritable lieu de mémoire, la Maison à la Tour invite à la rêverie et à la découverte de l'intimité d'un écrivain à travers plus de 700 objets et documents patrimoniaux.

À compter du printemps 2022, la Maison de Jules Verne intègre les Musées d'Amiens. Cette évolution administrative ira de pair avec une mutualisation des deux équipes pour d'efficaces synergies, ainsi qu'avec un nouveau projet scientifique et culturel : une réflexion doit s'engager pour une modernisation de l'établissement (accueil, boutique, parcours de visite...). Ceci s'inscrit dans une démarche globale portée par la Ville d'Amiens et Amiens Métropole en faveur de la promotion de Jules Verne et une meilleure inscription du personnage, sa vie et son œuvre, dans la politique culturelle et touristique de la ville.

## ARONNAX, le parcours Jules Verne

**24 MARS 2022 : INAUGURATION  
DU PARCOURS**

**A**, du nom du héros de *Vingt mille lieues sous les mers*, est un circuit « culturel, littéraire et économique » de 2,6 kilomètres en seize étapes, de la gare à l'office de tourisme. Mettant en valeur tant l'œuvre que la vie de Jules Verne, le circuit passe par plusieurs lieux emblématiques, comme la maison musée, le Cirque que l'écrivain conseiller municipal inaugura en 1889, la façade de l'ancien théâtre (aujourd'hui rue des Trois-Cailloux) qu'il fréquentait... Ce parcours permettra de rappeler aux habitants comme aux touristes qu'Amiens est bien la ville de Jules Verne.



## Visuels disponibles pour la presse



Photo A. Sidoli / T. Rambaud / G. Gillmann /







# INFOS PRATIQUES



## HORAIRES D'OUVERTURE

Ouvert tous les jours  
sauf le lundi et les jours fériés suivants :  
1<sup>er</sup> janvier, 1<sup>er</sup> mai et 25 décembre.

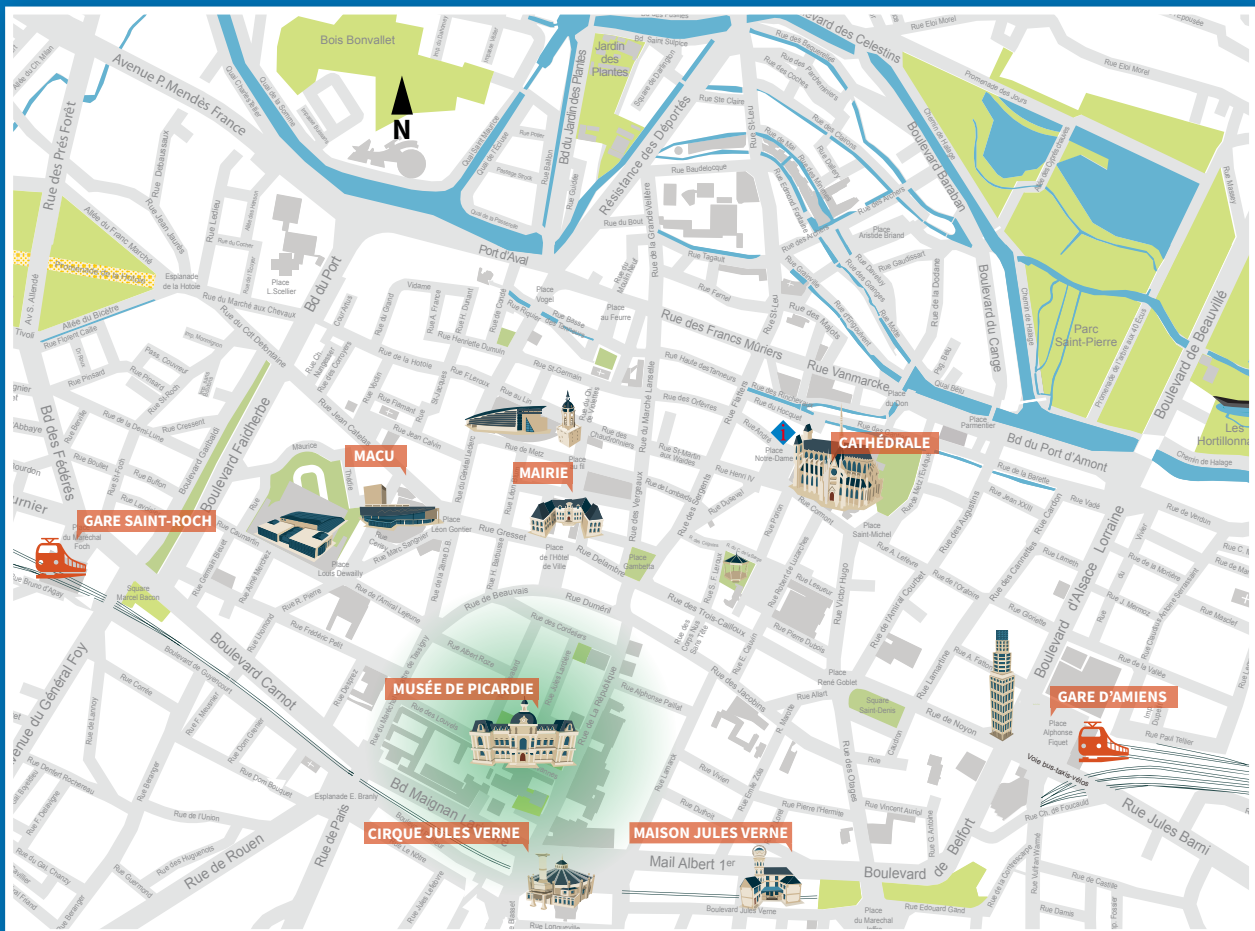
EN BASSE SAISON (de septembre à avril) :  
du mardi au vendredi de 9h30 à 18h  
Les samedis, dimanches et jours fériés de 11h à 18h

EN HAUTE SAISON (de mai à août) :  
du mardi au vendredi de 9h30 à 19h  
Les samedis, dimanches et jours fériés de 11h à 19h

Gratuit le premier dimanche du mois  
Gratuit pour les moins de 26 ans

## COMMENT SE RENDRE AU MUSÉE ?

- Amiens est situé à 1h 15 de Paris, le musée à 15 minutes à pied de la gare d'Amiens ou de la Gare de Saint-Roch.
- 45 minutes de la gare TGV Haute Picardie (navette).
- En voiture par l'A16, l'A1 ou l'A29.
- Les principales lignes de liaison de transport urbain Amiens métropole (N1, N2, N3).
- La navette gratuite Amiens cœur de ville (l'arrêt Musée, rue de la République).



EN PÉRIODE DE CRISE SANITAIRE DES MODIFICATIONS SONT SUSCEPTIBLES D'INTERVENIR, LES GESTES BARRIÈRES ET LE PORT DU MASQUE SONT OBLIGATOIRES.





RELATIONS PRESSE

Hélène LEFEVRE  
h.lefevre@amiens-metropole.com  
03 22 97 14 05

## Musée de Picardie

2, rue Puvis de Chavannes 80000 AMIENS  
03 22 97 14 00

museedepicardie@amiens-metropole.com  
www.museedepicardie.fr

 MuseePicardie  
 museedepicardie